

# Procédure de configuration de votre PC sous Windows XP ou Vista pour recevoir les mails avec SkyFile et le téléphone satellite Iridium



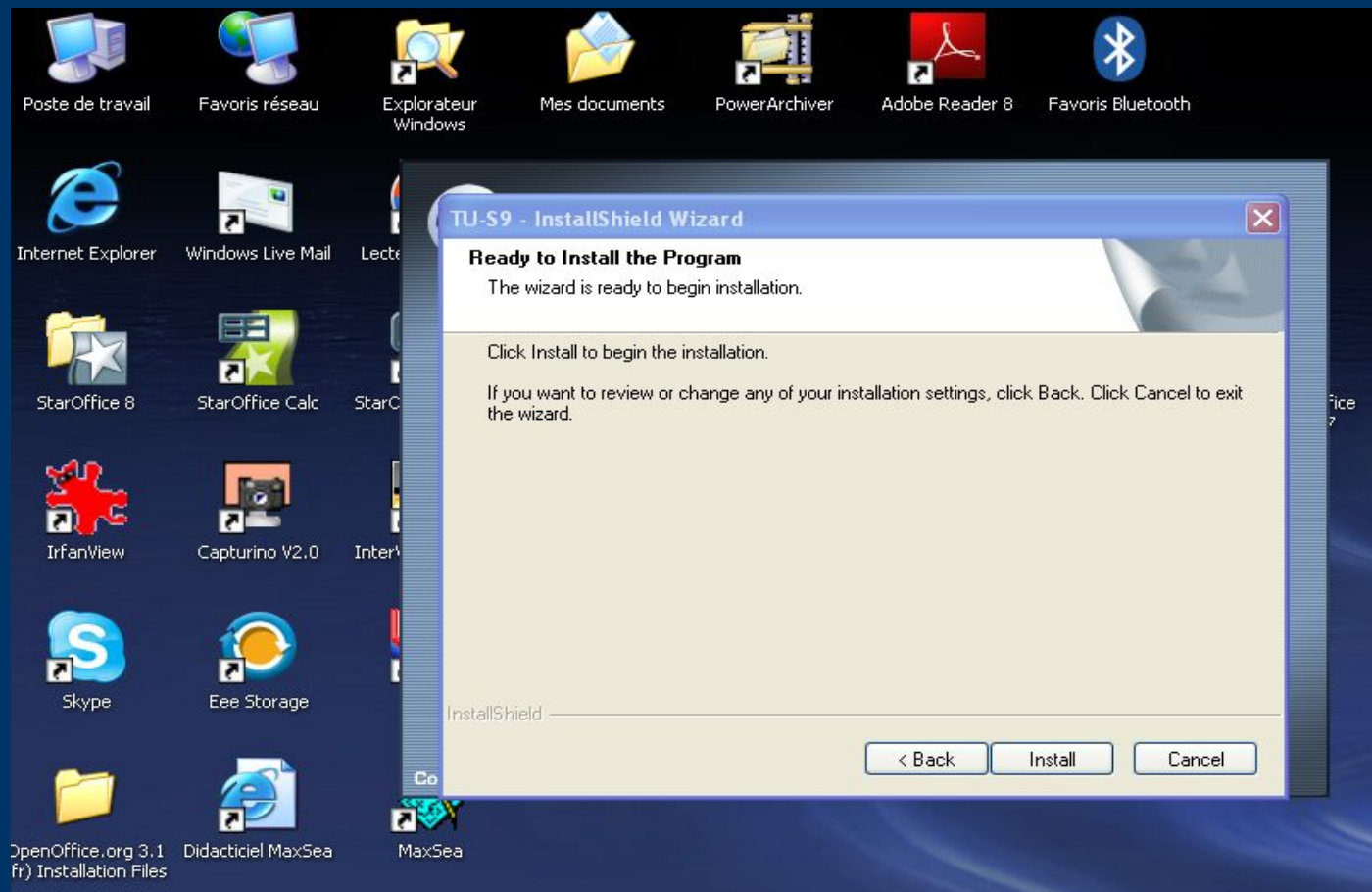
# Installation des Drivers

- Dans un premier temps, il faut installer les drivers qui permettront au PC de reconnaître la connexion USB Sériel Converter qui relie le téléphone Iridium au port USB du PC portable. Cette procédure permettra d'ouvrir un port auquel sera relié le modem du téléphone.
- Vous devez disposer avec votre câble de liaison, d'une disquette d'installation du driver. En règle générale le CD dispose d'un auto exécutable qui lance le programme d'installation après l'insertion du CD dans le lecteur. Aussi vous arrivez sur une fenêtre assez classique de ce type:



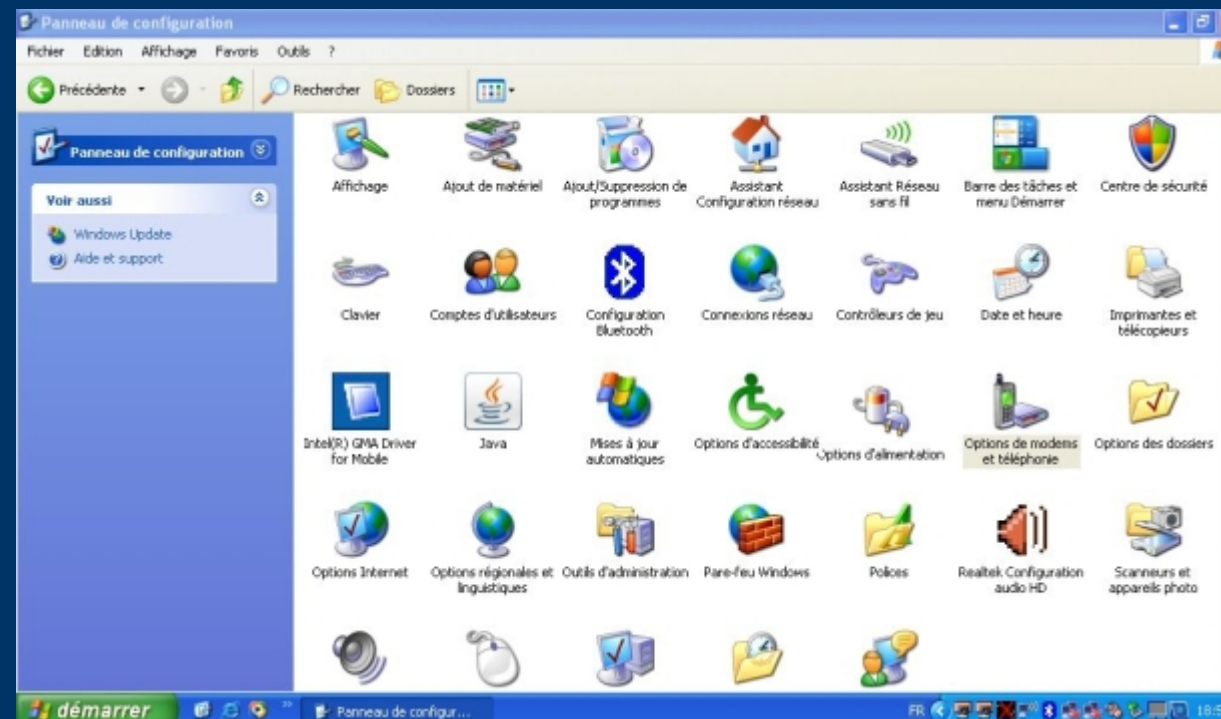
# Installation des Drivers

- Cliquez sur Install Driver



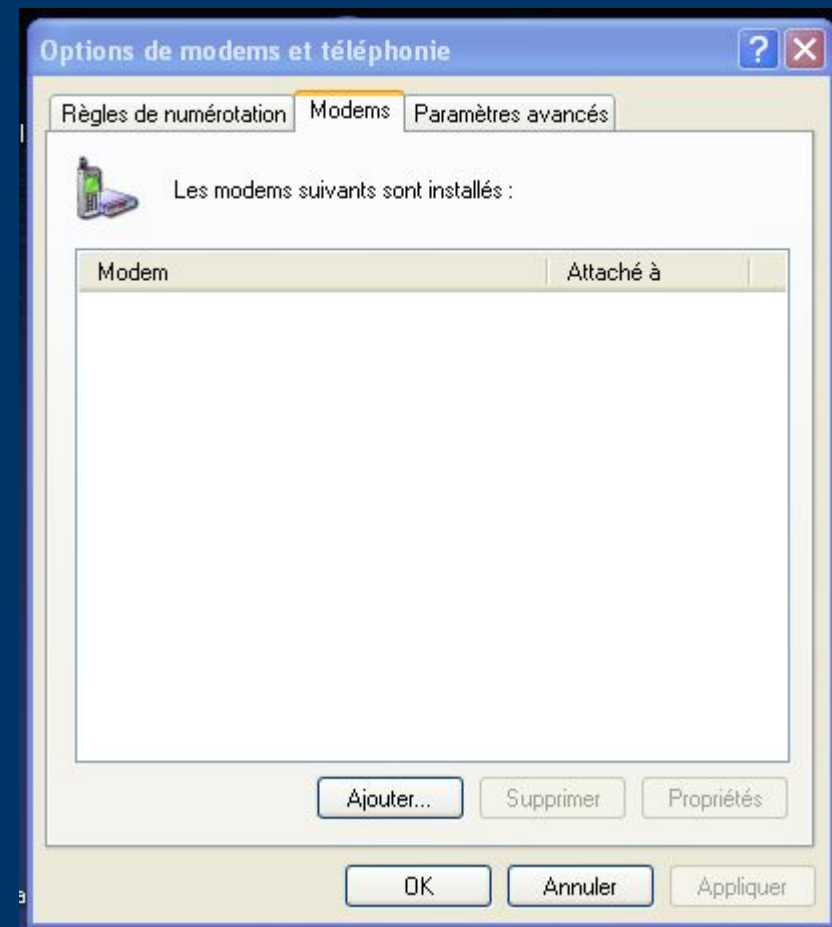
# Configuration du modem

- Il s'agit ici de configurer le modem Iridium sur un des ports du PC.
- Pour ce faire, il faut connecter le téléphone Iridium via son câble série USB sur une des prises USB disponible.
- Ensuite dans le panneau de configuration, il faut cliquer sur « Options de modems et téléphonie »



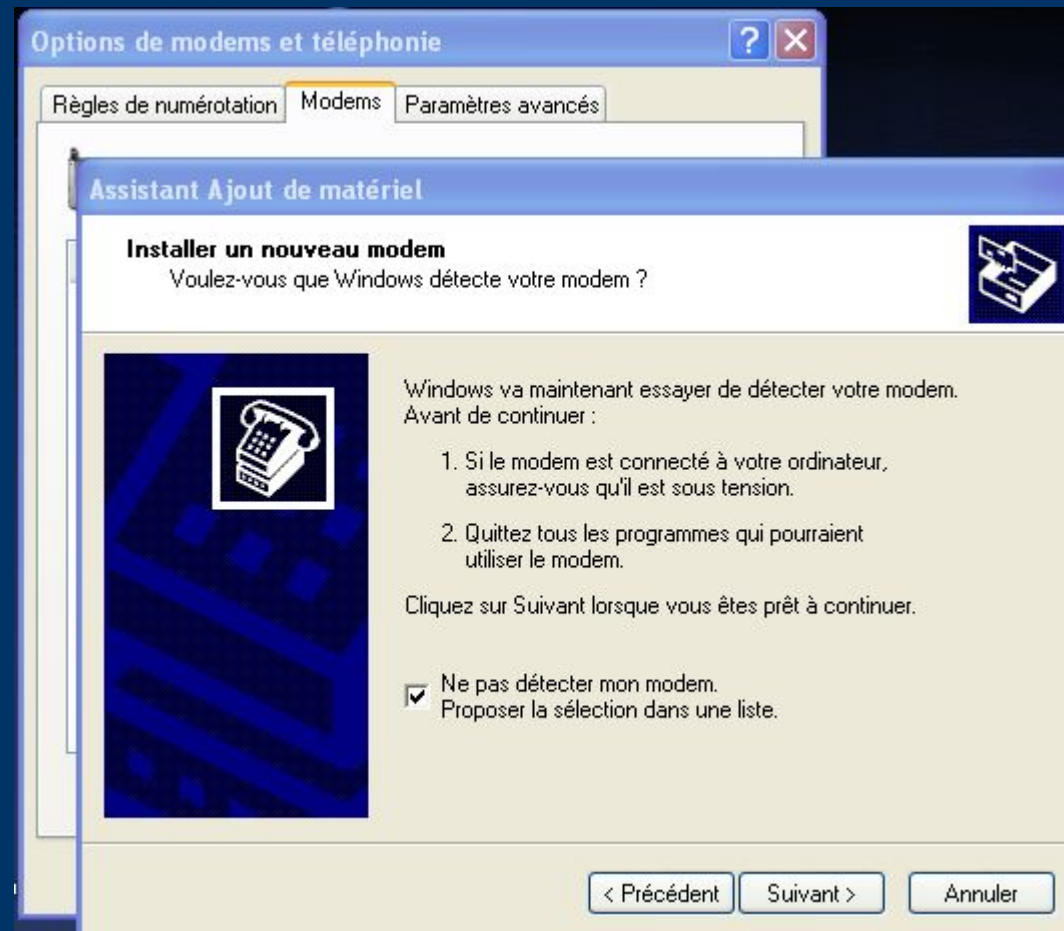
# Configuration du modem

- Sur l'onglet « Modem » cliquez sur « Ajouter... »



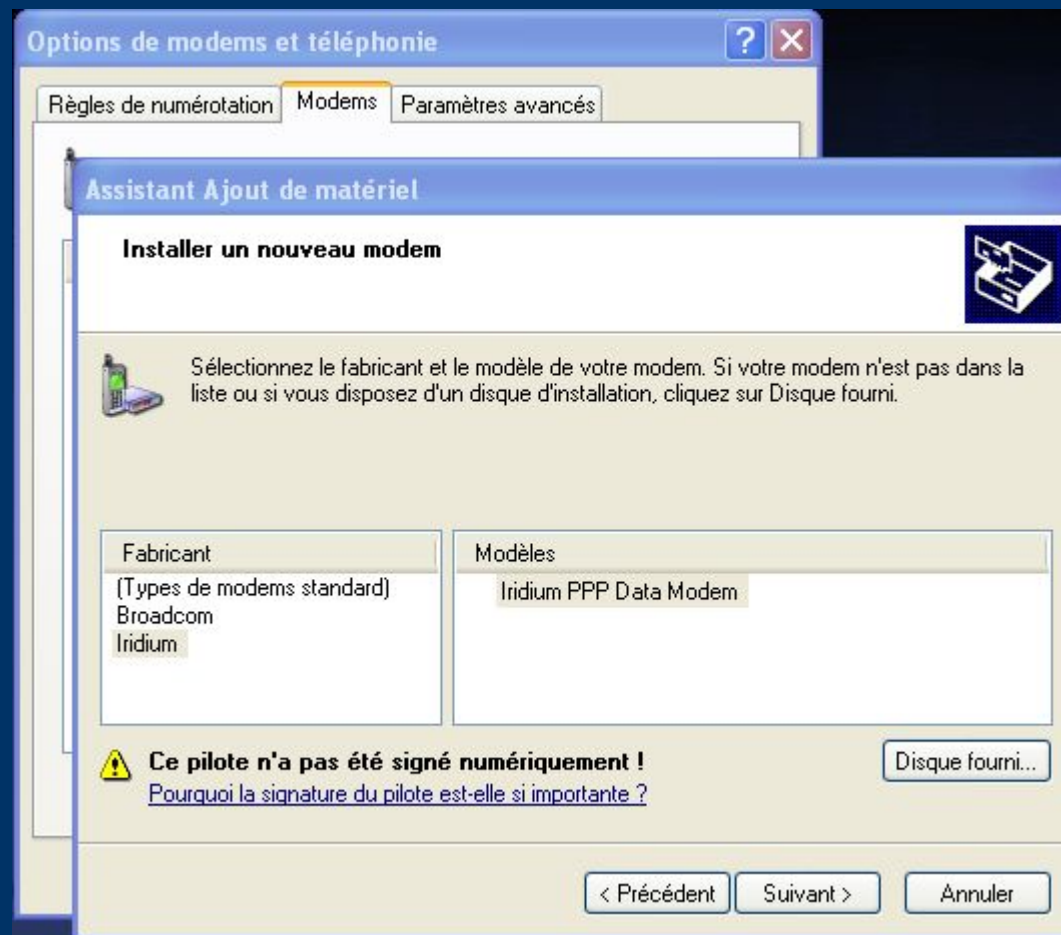
# Configuration du modem

- Vous arrivez sur cet écran dans lequel vous devez cocher la case « Ne pas détecter mon modem »



# Configuration du modem

- Sélectionnez le nom du fabricant « Iridium » puis le modèle « Iridium PPP Data Modem »





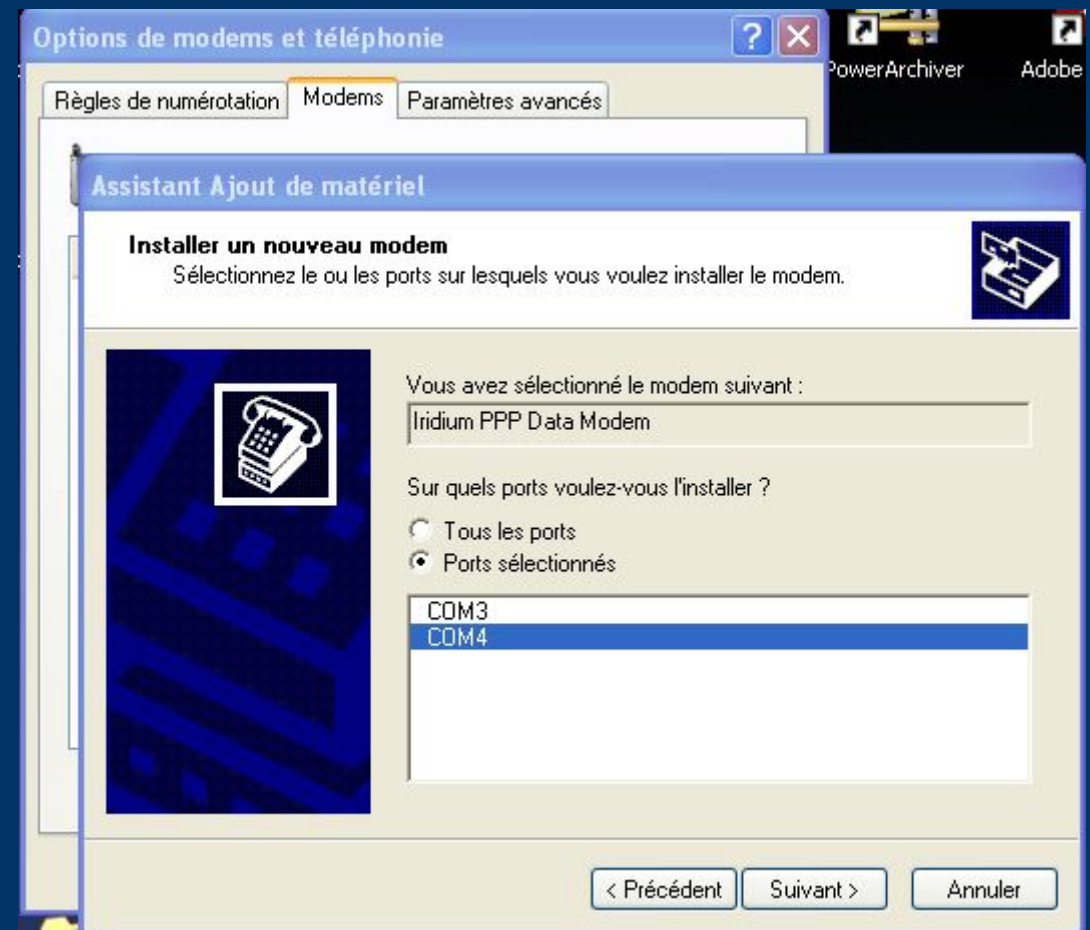
# Configuration du modem

- Sélectionnez le port sur lequel vous voulez installer le modem, ici port COM4.

Pourquoi COM 4 et pas COM 3 ?

Tout simplement parce que COM 3 était déjà occupé par un autre driver.

Pour éviter les conflits, il vaut mieux utiliser un port libre.





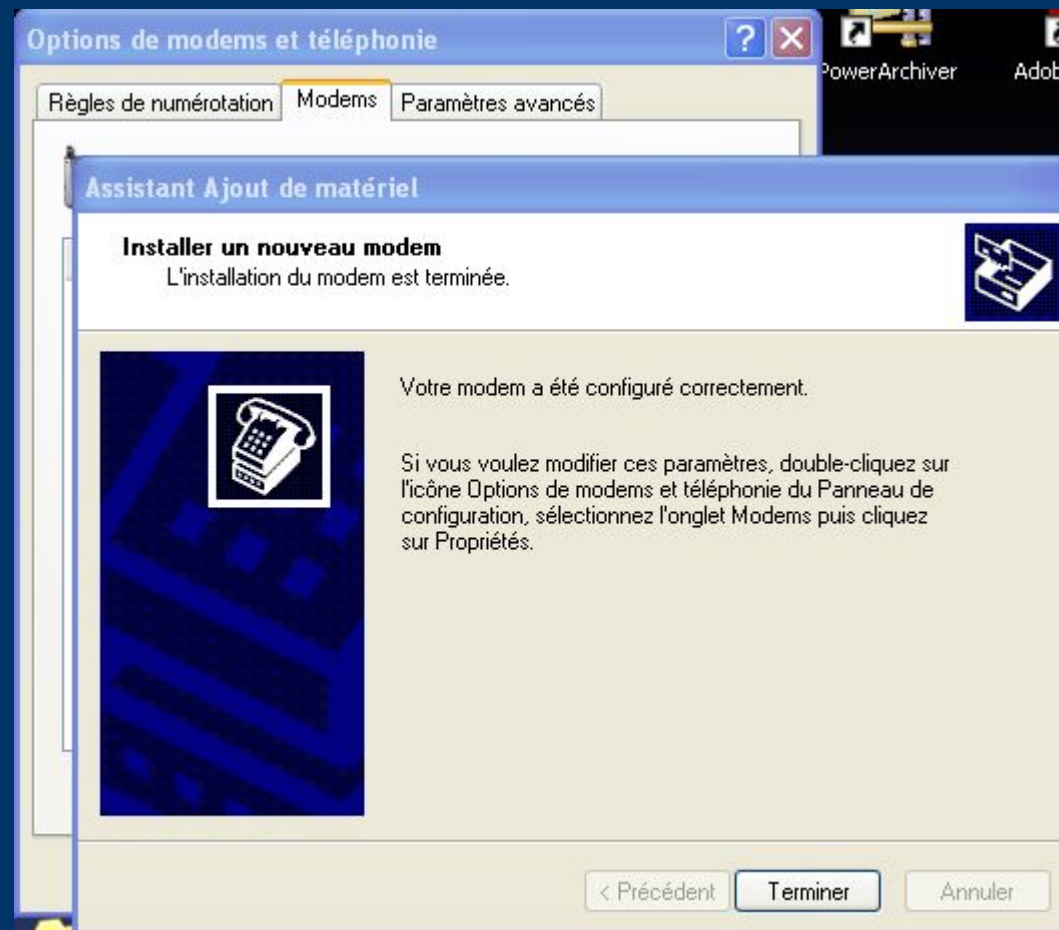
# Configuration du modem

- Vous verrez apparaître une sorte d'insulte de la part de Windows dans un langage abscons. Vous n'en tiendrez pas compte. Cliquez sur Continuer.



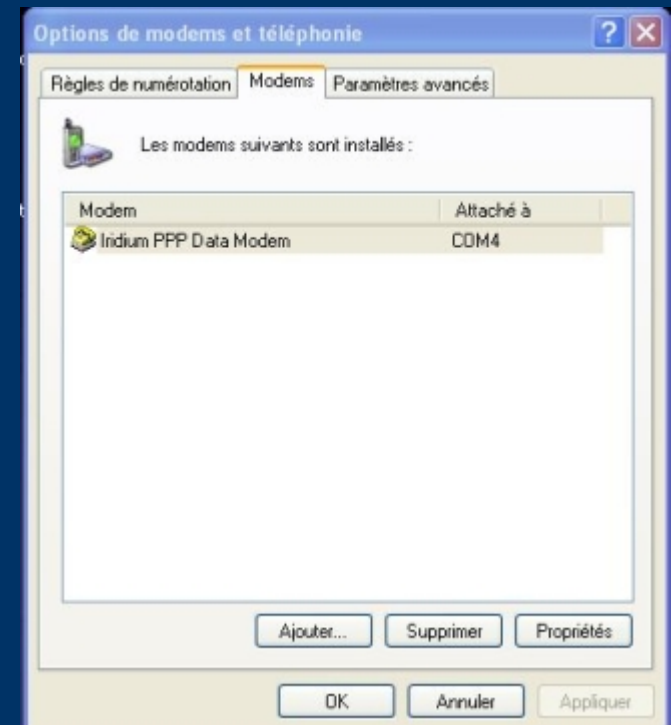
# Configuration du modem

- Après l'installation, cliquez sur Terminer



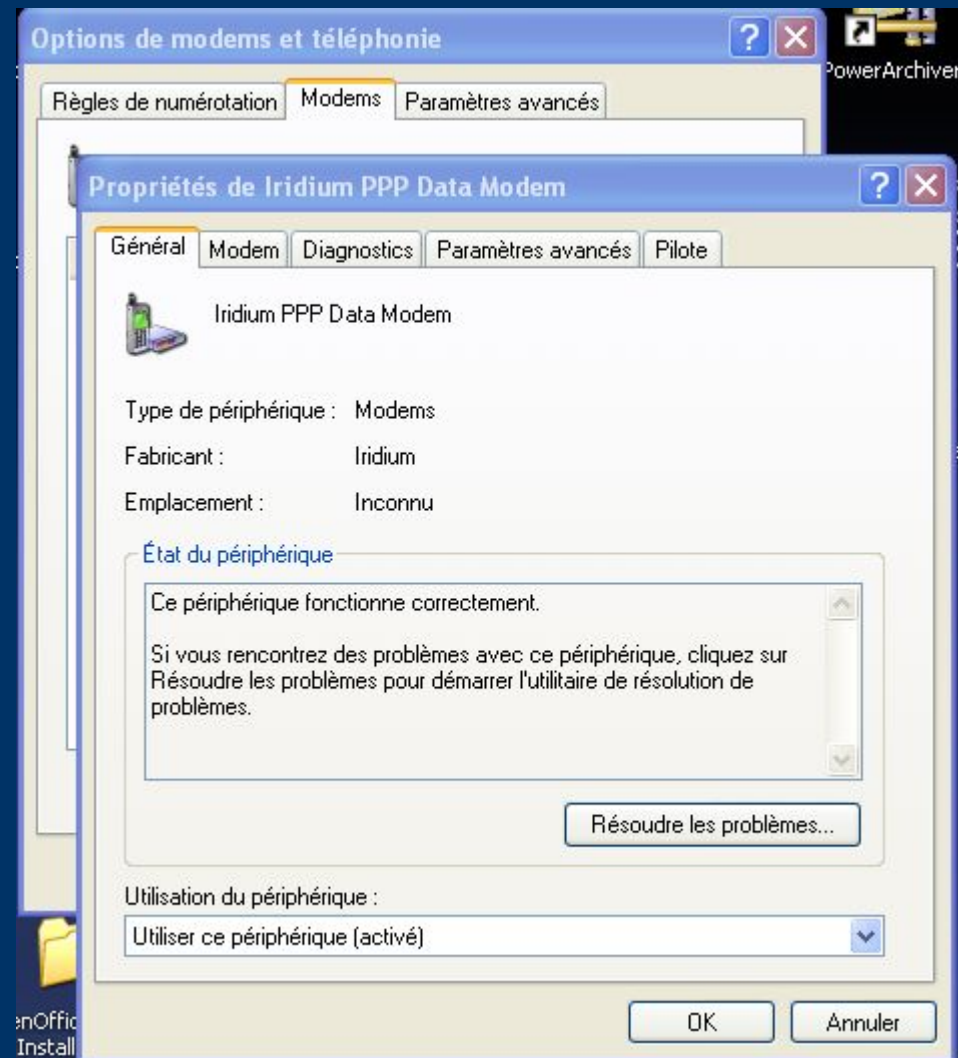
# Vérification du modem

- Voilà une étape importante qui vous permettra de vérifier si votre modem est correctement configuré. Dans le cas contraire, vous devrez réinstaller Driver et Modem si vous voulez voir fonctionner SkyFile avec l'Iridium.
- Vous revenez donc à l'écran initial « Options de modems et téléphonie » dans lequel vous voyez apparaître le nom du modem et son port d'affectation.
- Pour lancer la vérification vous devez cliquer sur « Propriétés »



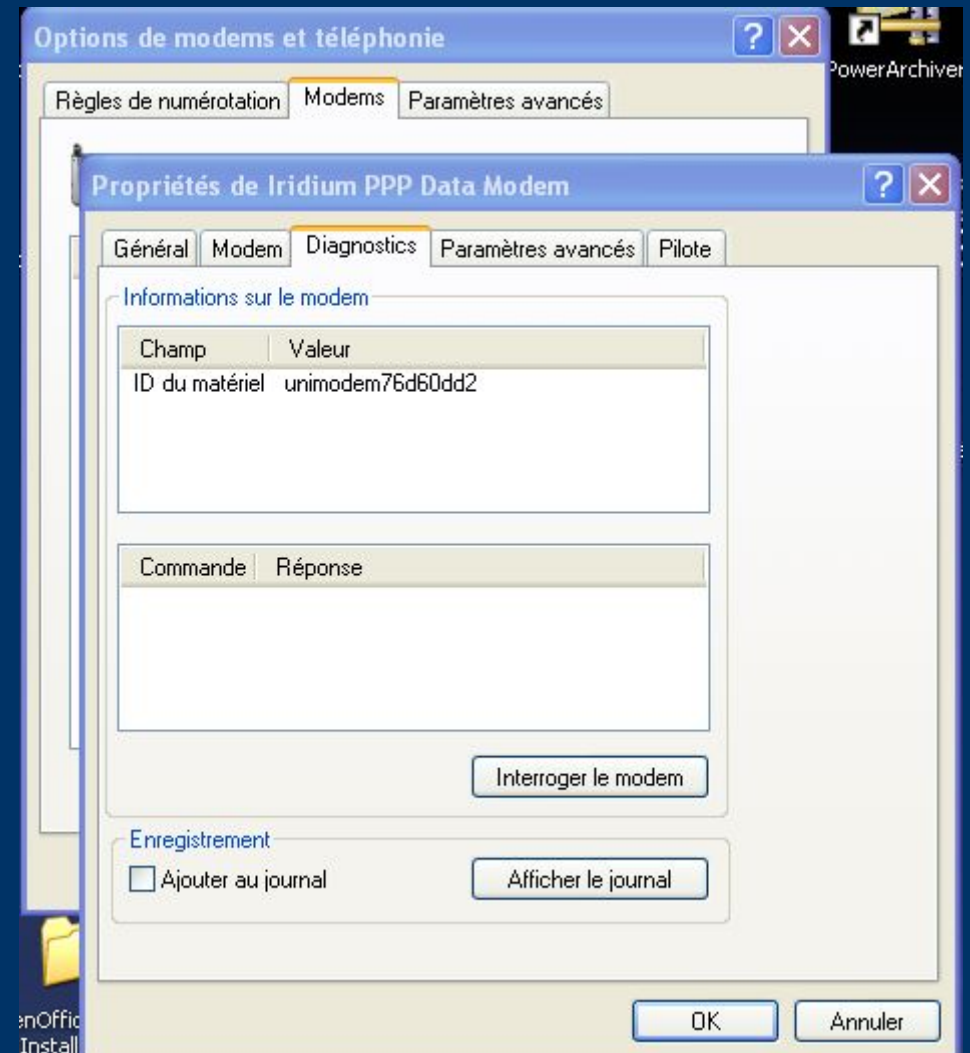
# Vérification du modem

- Vous tombez sur l'écran suivant:



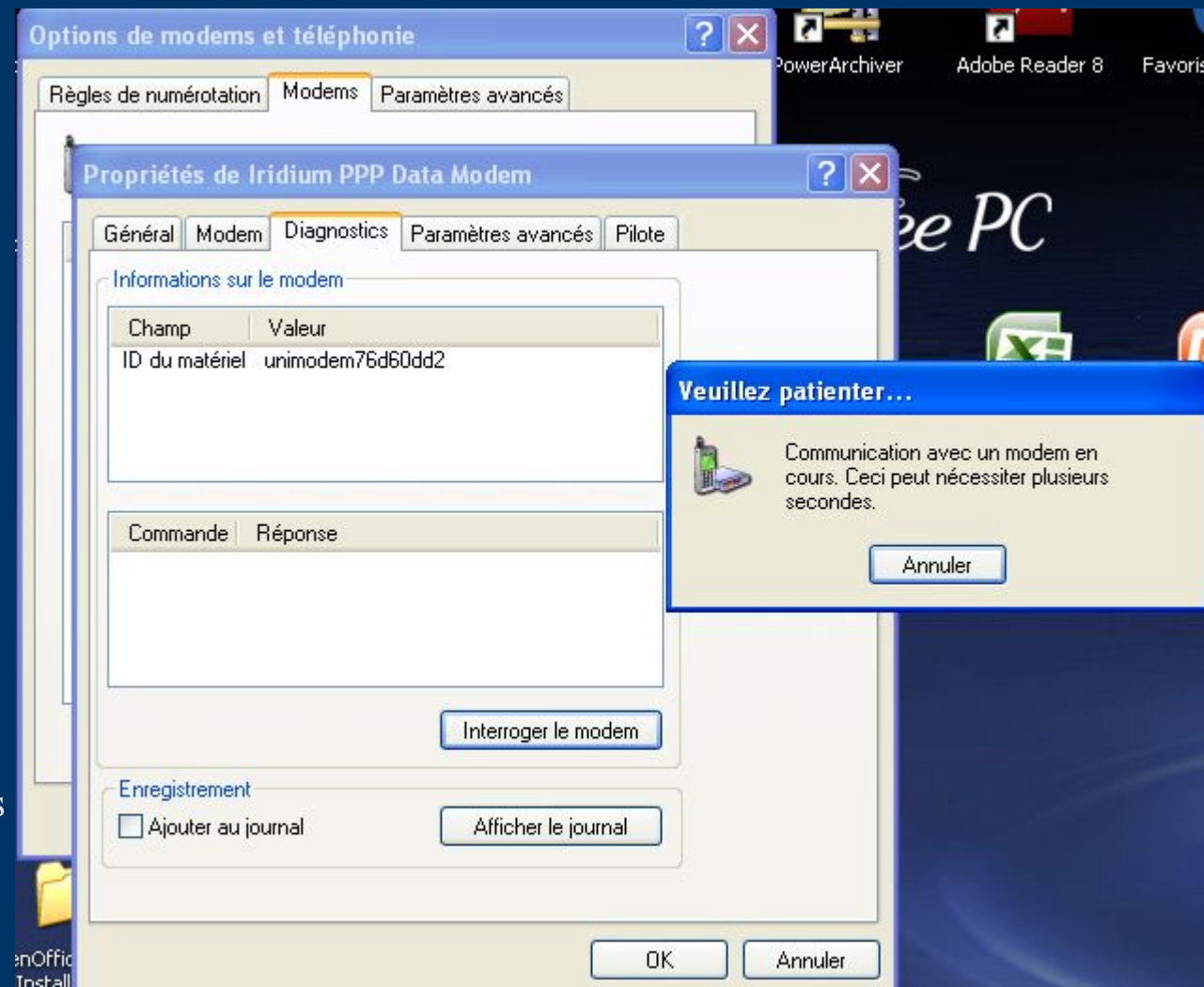
# Vérification du modem

- Cliquez sur « Diagnostics »  
« Interroger le modem »



# Vérification du modem

- Le système interroge le modem pendant un ... certain temps. Si au bout de 5 secondes l'interrogation du modem se termine, il y a de fortes chances que vous obteniez un message d'insultes du genre: « le modem n'a pas pu être initialisé .... »
- Dans ces conditions vous devrez recommencer la procédure d'installation. Voici page suivante « le plan galère » dans lequel vous trouverez quelques causes possibles.



# Le plan galère

- Dans l'hypothèse où vous recevez un message d'insultes, c'est qu'une des étapes précédentes n'a pas été correctement initialisée et ce, malgré les messages de succès délivrés par Windaube
- Cas n°1: le driver USB série, qui permet d'affecter un nouveau port, n'est pas correctement installé.

Dans ce cas, relancez l'installateur à partir de votre CD.

- Cas n°2: Au moment de l'installation du modem, le système ne vous propose qu'un seul port de communication, déjà affecté par ailleurs.

Dans ce cas, soit le driver USB série est mal installé (voir cas n°1), soit vous n'avez pas branché votre téléphone avec le câble USB / série sur un port USB. Si c'est le cas, sortez du menu « Diagnostics », branchez votre téléphone et recommencez le diagnostic.

- Cas n°3: Le modem est affecté à un port déjà occupé et il y a un conflit entre 2 affectations de ressources.

Si un seul port était disponible au moment de l'affectation, on revient au cas n°1 ou 2.

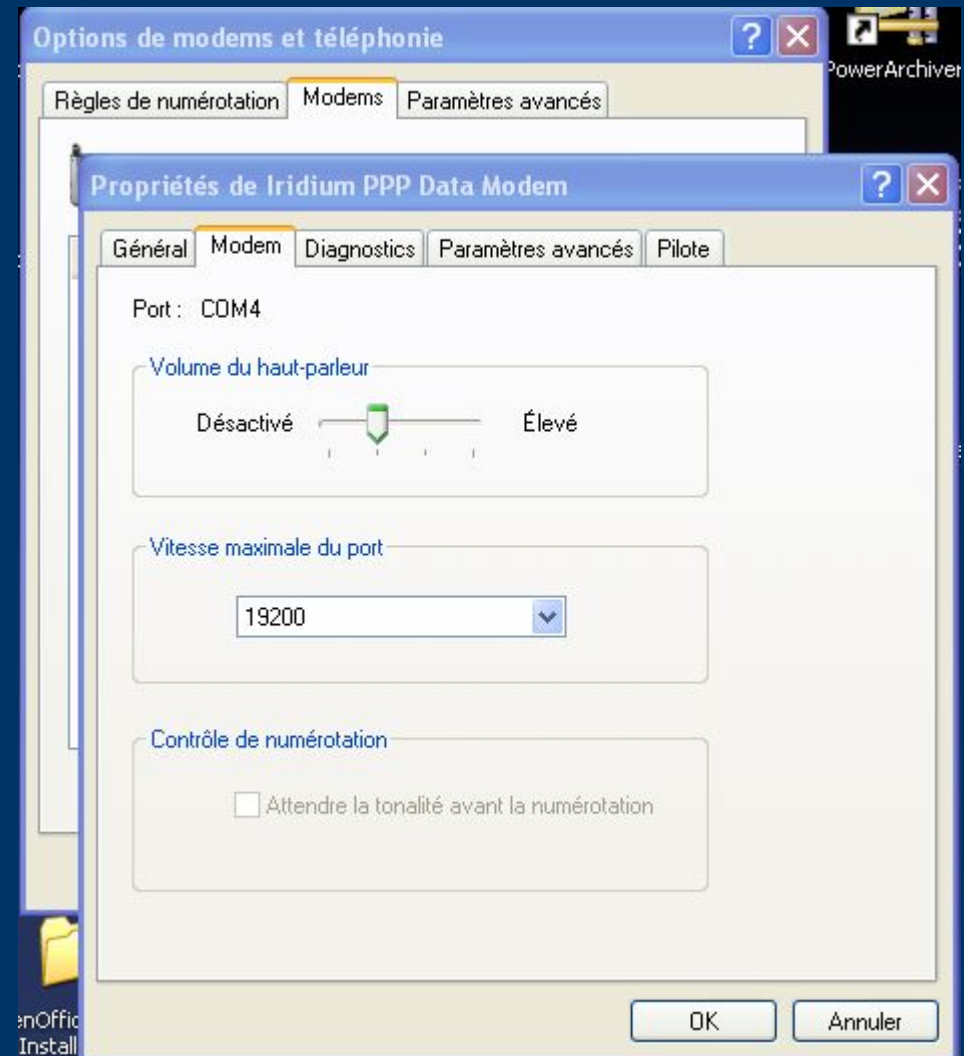
- Cas n°4: ne répond à aucun des 3 premiers cas.

Le patient est très malade, il faut consulter un docteur !



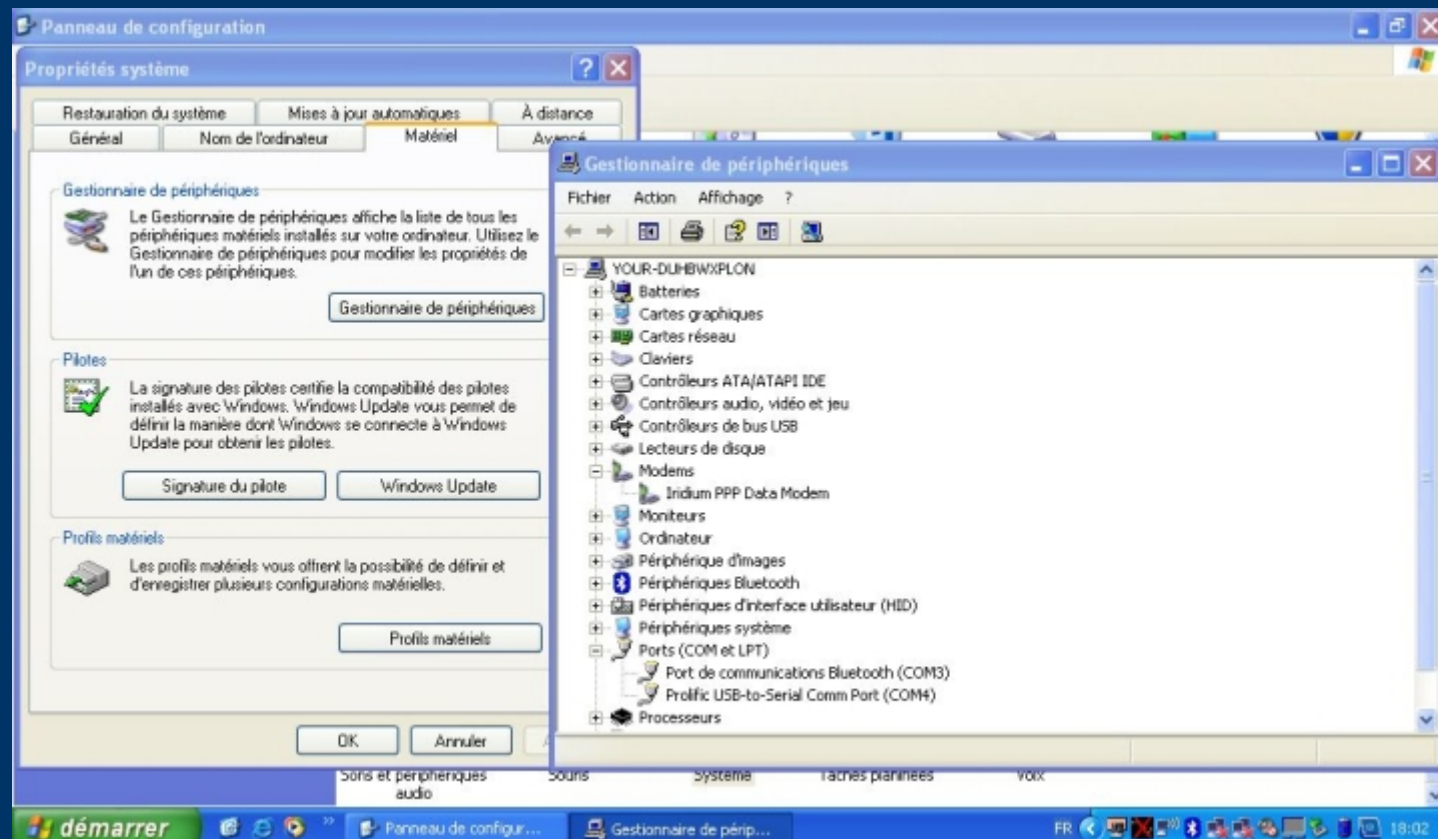
# Vérification du modem

- Une fois correctement installé et vérifié, vous devrez modifier la vitesse du port de la manière suivante:  
sur l'onglet « Modem » de la boîte de dialogue « Options de modems et téléphonie », sélectionnez la vitesse maximale du port à 9600 bauds au lieu de 19 200 bauds par défaut.



# Vérification du gestionnaire de périphériques

- Dans le panneau de configuration de Windows à la rubrique « Système » onglet « Matériel » bouton « Gestionnaire de périphériques » vous pouvez vérifier l'installation de votre modem ainsi que l'affectation du port.



# *Installation de SkyFile*

- Arrivé à ce stade le plus dur est fait, il suffit désormais d'installer un logiciel de messagerie et de le configurer.
- Pour installer SkyFile, soit vous disposez d'un CD, soit vous téléchargez une archive .zip sur le site

[http://www.vizada.com/349\\_1](http://www.vizada.com/349_1)

Archive dont vous prendrez soin de positionner dans un dossier SkyFile

- Que ce soit d'un CD ou d'une extraction ZIP, vous devez lancer le SETUP.

# Installation de SkyFile

- Ecran de lancement de l'installation:



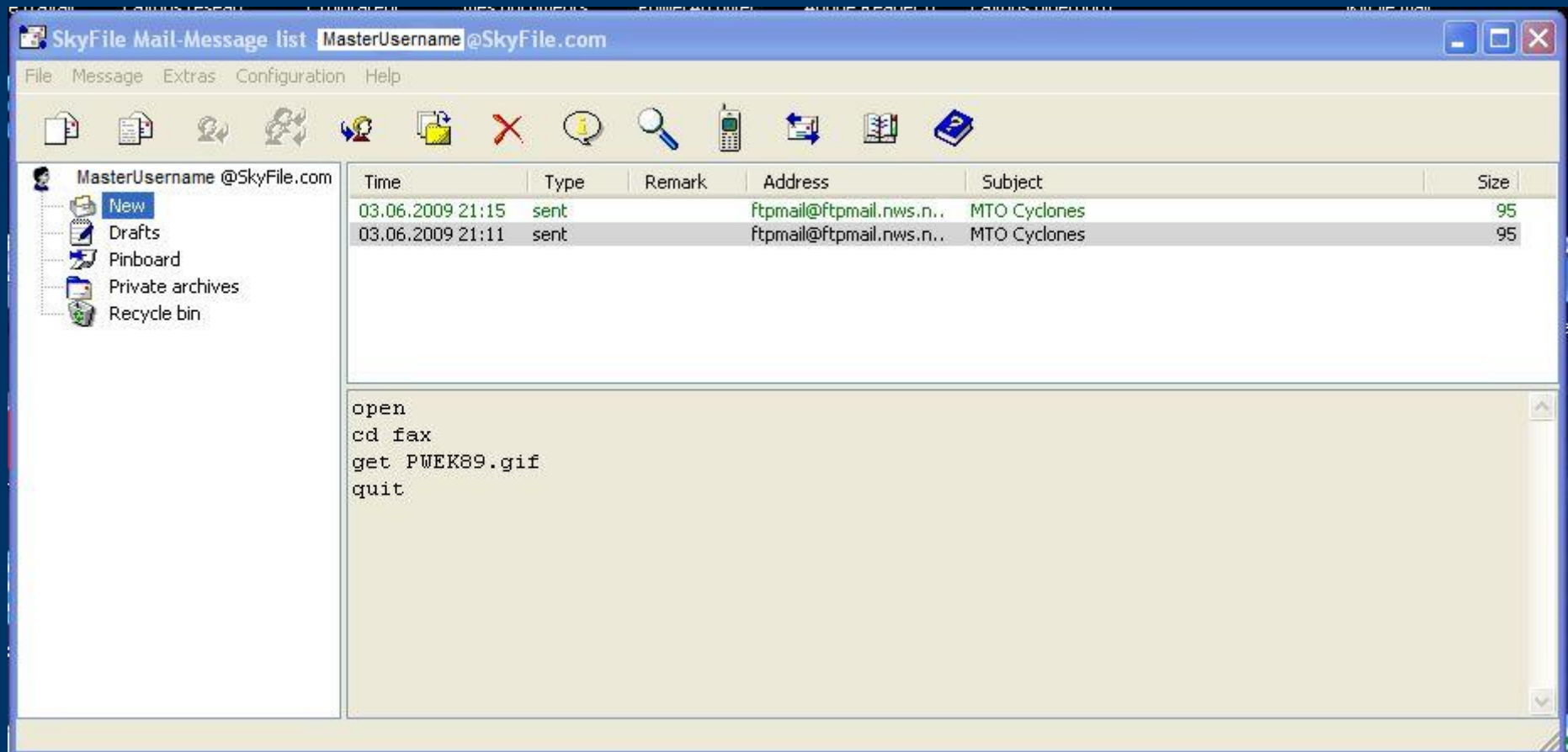
# Installation de SkyFile

- Par défaut l'installateur, initialise un répertoire d'installation qui n'est pas C:\Programmes : ne rien modifier et laisser l'option C:\SkyFile Mail\



# Installation de SkyFile

- Une fois le logiciel installé, vous arrivez sur la messagerie SkyFile qu'il faut désormais configurer.



# Installation de SkyFile

En cliquant sur « Configuration » puis « Account & dial parameters ... » on arrive sur l'écran suivant:

Votre provider vous a fourni votre MasterUserName qui est en règle générale le nom devant @skyfile.com.

Vous devez également disposer d'un Password.

Dans le cas contraire vous devrez reprendre contact avec votre provider pour récupérer votre MasterUserName et votre Password.

The screenshot shows the 'Account and dial parameters' dialog box. It is divided into three main sections: Account, Connection, and Prepaid. The Account section contains fields for 'Master username' (filled with 'VotreUserName') and 'Master password' (filled with 'Votre Password'), along with checkboxes for 'Login required at program start' and 'Blocked address book'. The Connection section has radio buttons for 'Configuration 1 (active)', 'Configuration 2', and 'Configuration 3'. It also includes a dropdown for 'Access mode' (set to 'Iridium (Prepaid SIM)'), a 'Number' field (filled with '28\*'), a 'Port' dropdown (set to 'Modem'), and a 'Least-Cost Router (LCR)' button. Below these are fields for 'Do not send files bigger than' (2048 KByte), 'Min. time between dial retries' (5 min), and 'Dial retries' (1). The Prepaid section has a radio button for 'Manual dialing (standard)' and an 'Automatic dialling' section with 'Fixed times' and 'Periodic' (Start, End, Period) fields. At the bottom, there is a checkbox for 'Activate support of SkyFile Prepaid' and an 'Options' button. On the right side of the dialog, there are 'OK', 'Cancel', and 'Help' buttons.



# Installation de SkyFile

Ensuite vous devez cliquer sur Configuration 1, sélectionner « l'Access mode » en « Iridium (Prepaid SIM) si votre contrat est un mode prépayé, ce qui configure par défaut le « Number » et pour le port, vous devrez sélectionner « Modem ».

Le logiciel est désormais installé, vous pouvez envoyer ou recevoir des mails ou générer des requêtes météo.

The screenshot shows the 'Account and dial parameters' dialog box with the following settings:

- Account:**
  - Master username: VotreUserName
  - Master password: Votre Password
  - ☐ Login required at program start
  - ☐ Blocked address book
- Connection:**
  - ☒ Configuration 1 (active)
  - ☐ Configuration 2
  - ☐ Configuration 3
  - Access mode: Iridium (Prepaid SIM)
  - Number: 28\*
  - Port: Modem
  - Least-Cost Router (LCR)
  - Do not send files bigger than: 2048 KByte
  - Min. time between dial retries: 5 min
  - Dial retries: 1
  - ☒ Manual dialing (standard)
  - ☐ Automatic dialling:
    - Fixed times: [empty]
    - Periodic: Start: [empty] End: [empty] Period: [empty] min
- Prepaid:**
  - ☐ Activate support of SkyFile Prepaid
  - Options: [empty]